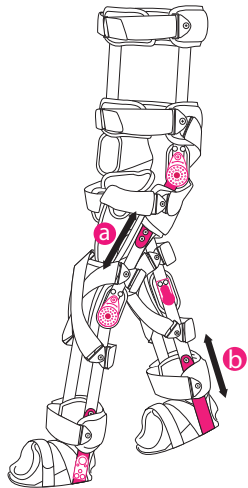


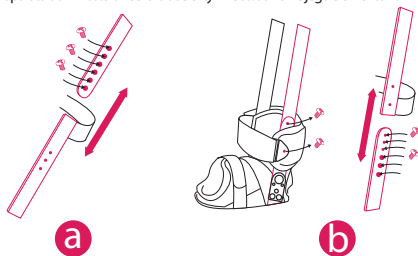
HKAFO

Zestawienie aparatu ERH 66 oraz ERH 67 umożliwia uzyskanie ortozy biodrowo-kolanowo-skokowo-stopowej HKAFO.



REGULACJA DŁUGOŚCI BOCZNYCH SZYN STAWU BIODROWEGO (a) I STAWU SKOKOWEGO (b)

Regulacja kosza biodrowego oraz stawu skokowego umożliwia dostosowywanie aparatu do wzrostu dziecka lub selektywne stosowanie jego elementów.



WYTWÓRCA

ERHEM SP. J.
ul. Puszkińska 6
39-200 Dębica
Tel./Fax.: (14) 681 23 85
poczta@erhem.pl



Zarządzenie
Jakością
ISO 9001:2008
Systematycznie monitorowany



ERHEM *Erhem*



INSTRUKCJA UŻYTKOWANIA

APARAT / ORTEZA BIODRA



ERH 66

Wysoki kosz biodrowy z szyną biodrową

APARAT / ORTEZA KOŃCZYNY DOLNEJ



ERH 67

Aparat szynowo - opaskowy na całą kończynę dolną z sandałem

ERH 66 WYSOKI KOSZ BIODROWY Z SZYNA BIODROWA

ZASTOSOWANIE

Stosowany w przypadkach:

- Braku stabilizacji i kontroli miednicy, stawu biodrowego oraz kończyn dolnych w przebiegu: MPDz, Przepukliny oponowo rdzeniowej, Rozszczeput kregoslupa.
- Dysplazji stawu biodrowego

DZIAŁANIE

Stabilizuje i unieruchamia miednicę, staw biodrowy oraz dolny odcinek kregoslupa.

WŁAŚCIWOŚCI

- Umożliwia regulację zakresu kąta zgięcia i wyprostu stawu biodrowego.
- Taśmy mocujące umożliwiają szeroką regulację i precyzyjne dopasowanie.
- Aluminiowe wzmocnienia w tylnej części aparatu zapewniają stabilizację tułowia i miednicy.
- Ażurowa budowa zmniejsza ciężar wyrobu oraz ułatwia pielęgnację.

ERH 67 APARAT SZYNOWO OPASKOWY NA CAŁĄ KOŃCZYNĘ DOLNĄ Z SANDAŁEM

ZASTOSOWANIE

Niedowład i porażenie mięśni kolana i stopy w przebiegu:

- Stwardnienia rozsianego
- Poliomyelitis
- Udaru mózgu
- Pourazowego uszkodzenia mózgu
- MPDz
- Przepukliny oponowo rdzeniowej
- Złamań i ich powikłań

DZIAŁANIE

Stabilizuje całą kończynę dolną oraz koryguje ustawienie osiowe stawów.

WŁAŚCIWOŚCI

- Aparat o konstrukcji dwuszynowej.
- Taśmy dociągowe umożliwiają regulację poziomu stabilizacji oraz ustalenie indywidualnej kompresji aparatów.
- Ruchome przeguby stawu kolanowego zapewniają stabilizację boczno przyśrodkową z możliwością ograniczenia zakresu ruchu zgięcia i wyprostu.
- Przeguby stawu skokowego występują w wersji z możliwością ruchu zgięcia:
 - grzbietowego z możliwością całkowitego zablokowania ruchu
 - grzbietowego i podeszwowego z możliwością całkowitego zablokowania ruchu
- Część stopowa wykonana z elastycznego tworzywa obejmującego całą lub 3/4 stopy ogranicza jej supinację i pronację.
- Taśmy w przodostopiu oraz na wysokości stępu umożliwiają właściwe ułożenie pięty w aparacie.
- Aparat dostosowany jest do noszenia w obuwiu.

UWAGI I ZALECENIA

- Wyrób należy stosować według wskazań i nadzorem lekarza specjalisty: chirurga, ortopedy, rehabilitacji medycznej, reumatologa, neurologa.
- Instruktażu zakładania udziela lekarz prowadzący lub wyspecjalizowany personel medyczny.
- Czas stosowania produktu i sposób ustawienia (kąta zgięcia i wyprostu szyn bocznych) jest ściśle związany z rodzajem oraz charakterem dysfunkcji i jest określany przez lekarza prowadzącego.
- Skóra w miejscu przylegania ortozy powinna być sucha i czysta, bez widocznych zmian (otarcia, odgniecenia, odparzenia, rany, zmiany troficzne, egzemy).
- W przypadku konieczności stosowania produktu wraz z współistniejącymi zmianami skórnymi, obejmowaną okolicę należy poddać szczególnej obserwacji.
- W przypadku wystąpienia lub zaostrzenia istniejących zmian skórných należy skontaktować się z lekarzem prowadzącym.
- Nie należy stosować produktu po uprzednim stosowaniu żeli i maści rozgrzewających.
- Brak codziennej higieny osobistej, brak lub zbyt rzadka konserwacja wyrobu, stosowanie niewłaściwych środków konserwujących i piorących może spowodować otarcia, odparzenia lub inne dolegliwości związane ze wzmoczoną potliwością, rozwojem flory bakteryjnej lub nadwrażliwością na zastosowane środki piorące.

- W przypadku wystąpienia takich objawów należy skontaktować się z lekarzem prowadzącym.
- Przestrzegać ustawienia tych samych wartości kąta na obydwu szynach oraz dokładnego blokowania nitami blokującymi.
- Podczas codziennego użytku należy upewnić się czy szyny nie są uszkodzone, pogięte, wyszczerbione.
- Aby wyrób spełniał swoje zadanie musi być właściwie dobrany pod względem rozmiaru.
- Karta pomiarowa gwarantuje precyzyjny i właściwy dobór rozmiaru dla zapewnienia pełnej funkcjonalności wyrobu. Umożliwia indywidualizację parametrów produktu oraz realizację nieseryjnego wyrobu na zamówienie indywidualne.
- Karty można pobrać bezpośrednio ze strony danego produktu na www.erhem.pl/dzieci

SKŁAD SUROWCOWY

ERH 67

Pianka poliuretanowa wewnętrznie pokryta bawełnianą dzianiną frotte, od zewnątrz poliamidową dzianiną welurową, taśmy typu rzep-haczyk, klamerki, boczne szyny aluminiowe. Część stopowa: tworzywo sztuczne PE, PP, zamknięto komórkowa pianka poliuretanowa.

ERH 66

Konstrukcja aluminiowa, pianka poliuretanowa pokryta od zewnątrz materiałem polietylenowym od wewnątrz bawełnianą dzianiną frotte. Taśmy bawełniane, taśmy typu rzep-haczyk, klamerki, boczne aluminiowe szyny stabilizujące.

KONSERWACJA

- Elementy miękkie prać ręcznie w temperaturze do 40° C w wodzie z mydłem, za pomocą gąbki lub miękkiej szczoteczki, nie chlorować, nie prasować, nie prać na sucho, nie wybielać.
- Suszyć w temperaturze pokojowej z dala od intensywnych źródeł ciepła.

